



Castilla-La Mancha

Interior

Desde el

Índice

- 04 *Por la ruta cervantina.*
- 07 *2014. El año del Greco.*
- 08 *Ciudades patrimonio.*
Toledo, Cuenca y Almadén.
- 10 *Destinos emergentes.*
Guadalajara, Ciudad Real y Albacete.
- 15 *Arte rupestre.*
- 16 *Por el pasado arqueológico.*
- 18 *Por los castillos del medievo.*
- 21 *Turismo activo.*
- 22 *Castilla La Mancha, naturalmente.*
- 25 *Golf.*
- 26 *Turismo industrial.*
- 27 *Enoturismo.*
- 28 *Gastronomía.*
- 30 *Tradiciones y festejos.*
- 32 *Amanece que no es poco.*
La Ruta.

Edita: INTUR Castilla - La Mancha
Diseño y maquetación: Pregón Exterior
y Comunicación. (www.pregon.net)
Contenidos: Gestur CLM
Fotografía: Oicades Aventura,
INTURMANCHA, © Depositphotos.com,
Casa de la Torre.
Imprenta: Bieloon Artes Gráficas

Por la ruta cervantina

Reconstruir en sus etapas sucesivas la vida de Miguel de Cervantes, más allá de las estampas consagradas por la posteridad, no deja de plantear múltiples interrogantes. Ciertamente, la exploración sistemática de los archivos, públicos y privados, iniciada en el siglo XVIII y seguida ininterrumpidamente hasta nuestros días, ha permitido reunir poco a poco una documentación significativa. Sin embargo, todavía quedan muchas oscuridades, que afectan no sólo a la infancia del escritor, sino a varios momentos decisivos de su existencia, como los años que, entre 1597 y 1604, van desde su encarcelamiento en Sevilla hasta su instalación en Valladolid, en vísperas de la publicación de la primera parte del Quijote. Más aún, si tratamos de ir más allá de la mera materialidad de los hechos, resulta que ignoramos todo o casi todo sobre las motivaciones subyacentes a la mayoría de sus decisiones: la partida para Italia en 1569 a los veintidós años; el alistamiento, en 1571, en el ejército de la Santa Liga; el regreso a España, en 1575, frustrado por su captura en manos de piratas argelinos y sus cinco años posteriores de encarcelamiento en Argel. Entre 1587 y 1597, tres años después de haber contraído matrimonio en Esquivias, su vida transcurre por Andalucía, como recaudador de abastecimientos e impuestos. Por último, tras volver a Madrid en 1608, el retorno definitivo a las letras. Ello explica -aunque no justifica los abusos- la atención prestada a sus ficciones, para tratar de suplir las lagunas de nuestra información, buscando, en un intento algo capcioso, sino un autor cuyo perfil perdido se nos descubre desde un enfoque indirecto, al menos todo aquello que sea susceptible de iluminarlo.

En la novela *"El ingenioso hidalgo Don Quijote de la Mancha"*, Miguel de Cervantes relata las aventuras de Don Quijote por tierras de La Mancha, Aragón y Barcelona en las tres salidas que realizó. Desde su publicación, ha habido cierta controversia en cuanto a la identificación de los pueblos por los que el Caballero debió pasar en cada una de esas salidas. Varios autores han propuesto rutas, identificando los lugares que Cervantes describe. No obstante, esas descripciones no siempre parecen suficientes para sacar conclusiones definitivas.

Según Romagosa, propone y justifica además, como ruta más plausible, la aceptada por la Real Academia Española en 1780. Según José Ruiz, Azorín, trazó su particular ruta por encargo del

director de El Imparcial en 1905. En su libro, narra sus crónicas de viaje y los lugares en los que Cervantes se inspiró para narrar su obra.

Más recientemente, tenemos las versiones del estadounidense Eisenberg 1987. Y de la Asociación de Amigos del Campo de Montiel, 1997.

Un equipo de la Universidad Complutense de Madrid coordinado por don Francisco Parra Luna publica en 2005 bajo el título: "El lugar de la Mancha es... El Quijote como un sistema de distancias/tiempos", un estudio en el que determinan que el lugar de don Quijote es Villanueva de los Infantes.

Desde nuestro punto de vista, después de escuchar y valorar opiniones de estudiosos y eruditos, conocer la geografía y la historia de La Mancha por la que camino Cervantes, y con el libro del Quijote en la mano, mi credulidad se basa en las siguientes razones para dar vida a los pasos del Ingenioso Hidalgo de La Mancha.



Coincidió con don José Romagosa, en las conclusiones a las que llegaron D. Tomás López, geógrafo de S. M., según las observaciones hechas sobre el terreno por D. Joseph de Hermsilla, Capitán de Ingenieros, en lo que fue la primera propuesta de la ruta de Don Quijote. Me refiero a ese mapa de la Ruta del Quijote, delineado "hacia 1765", que tengo para mí como el más fiable; Su confección fue encargada de forma expresa por el propio Rey de España, Carlos III.

El trabajo se realizó cuando apenas habrían transcurrido 149 años desde la muerte de Cervantes, o 160 desde la primera edición del "Quijote". Tanto el mapa como la Ruta ("Mapa de una porción del Reyno de España que comprehende los pasages por donde anduvo Don Quixote, y los sitios de sus aventuras"), fueron oficialmente adoptados por la Real Academia Española ya en el año 1780, año que aparece la gran edición ilustrada de la novela de Cervantes, impresa por Joaquín Ibarra, posiblemente la mejor edición del Quijote realizada hasta entonces. En ella se dieron cita los mejores dibujantes y grabadores del momento y se incluyó por primera vez un mapa, realizado por el cartógrafo Tomás López, que detalla la ruta seguida por Don Quijote de la Mancha en sus aventuras a lo largo de la geografía española.



Salidas de Quijote

- Primera salida, La Mancha
- D. Quijote es armado Caballero Andante.
 - El muchacho Andrés.
 - Don Quijote duda qué camino tomar

Segunda salida, La Mancha y El Campo de Montiel

- Los molinos de viento que creyó que eran gigantes.
- Los frailes.
- El entierro de Grisóstomo.
- Los yangüeses.
- El bálsamo de Fierabrás.
- Batalla de las ovejas.
- Don Quijote recibe el apodo de El Caballero de la Triste Figura.
- Los Batanes
- Batalla con el barbero.
- Liberación de los Galeotes.
- Ocultamiento en Sierra Morena.
- Don Quijote hace penitencia.
- Cardenio y Dorotea.
- Encomienda a Sancho.
- Princesa Micomicona.
- En la venta (encuentro con Luscinda y Don Fernando, el cautivo y Zoraida, el oidor, doña Clara y don Luis, pendencia con los cuadrilleros).
- Quijote enjaulado.
- El canónigo y pendencia con el cabrero.
- Vuelta a casa enjaulado. Donde ama y su sobrina cuidarán de él.

Tercera salida, La Mancha

- Encuentra a Dulcinea.
- El carro de las cortes de la muerte.
- El caballero del bosque.
- Los leones.
- Las bodas de Camacho.
- La Cueva de Montesinos.
- El rebuzno.
- Los titeres. Maese Pedro.

Barcelona y regreso

- La batalla del caballero de la blanca luna.
- Los cerdos.
- Palacio desde el que regresó a su pueblo.
- La enfermedad y muerte de Don Quijote de la Mancha.



Hospedería Casa de la Torre
Antonio Machado, 16
El Toboso (Toledo)
Tfno.: 925 568 006 / 628 987 008
www.casadelatorre.com



Hotel Hospedería Bodas de Camacho
Iglesia, 1
Munera (Albacete)
Tfno.: 967 375 013
www.hospederiabodasdecamacho.com



Hostal Plaza
Cercado Alta, 4
Mota del Cuervo (Cuenca)
Tfno.: 967 180 110
www.hostalruralplaza.com



Casa Rural la del Alba Seria
La Solana, 10
La Solana (Ciudad Real)
Tfno.: 607 288 906
www.ladelalbaseria.com



La alusión al tiempo transcurrido desde el año de fallecimiento de Cervantes, o desde la primera edición de su obra inmortal, tiene por objeto avalar los siguientes razonamientos complementarios:

Uno.- que en el año 1765, en el que se supuso el trazado de la Ruta, todavía debían de hallarse presentes y fácilmente identificables, muchas de las referencias toponímicas, topográficas y arquitectónicas (ventas, batanes, arroyos, bosques, etc.) que se mencionan en la Novela.

Dos.- que la información oral que podían proporcionar los lugareños (sún los de tercera o cuarta generación), tanto respecto a posibles viajes de Cervantes por las regiones recorridas más tarde por Don Quijote, como a la localización geográfica de lugares, caminos o pasajes de la Obra, hubo de ser mucho más útil y fehaciente entonces que cualquiera de las investigaciones - con frecuencia más retóricas que otra cosa - acometidas en siglos posteriores.

Tres.- que las noticias sobre personas reales en las que Cervantes hubiera podido inspirarse para la creación de sus personajes (el Caballero del Verde Gabán, el bandolero Roque Guinart, y el propio don Alonso Quijano); o sobre los lugares en los que eventualmente vivieron tales personas, debieron de constituir una valiosa información - y "reciente", podríamos añadir, desde nuestro remoto mirador actual - para aquellos prestigiosos profesionales que en el siglo XVIII habían recibido la regia comisión de establecer una ruta fiel a una obra literaria del XVII que ya era orgullo de las letras españolas, así como a la intención del Autor. Debido a estas elucubraciones, se siente uno contrariado por todas esas rutas de moderno cuño que se han ido inventando y que con frecuencia parecen obedecer a extraños intereses de sus postulantes.

Isabel Fernández. Casa de La Torre.
El Toboso (Toledo)

Ruta Quijotesca

Pueblos manchegos por donde discurre la ruta según trazado 1765

Belmonte,
Mota del Cuervo,
Las Mesas,
Pedro Muñoz,
Socuellanos,
Tomelloso,
Ruidera,
Osa de Montiel,
Manzanares,
Membrilla,
La Solana,
Valdepeñas,
Sta. Cruz de Múdeia,
El Viso del Marqués,
Moral de Calatrava,
Almagro,
Torralba,
Daimiel,
Argamasilla de Alba,
Puerto Lápice,
Alcázar de San Juan,
Campo de Criptana,
El Toboso,
Quintanar de la Orden.

2014. El año del Greco

De 1914 a 2014

Un siglo después de que se inaugurara el Museo del Greco y se mostrara la necesidad de conmemorar el III Centenario de la muerte del pintor, ha llegado el momento de celebrar el IV Centenario, que se cumple durante 2014.

Los principales retos en la celebración de este centenario son: rendir homenaje a Doménico Theotocópuli en la ciudad que mejor conserva su huella, avanzar en el mejor conocimiento del artista y su obra y enriquecer la identidad de Toledo fomentando su relación con El Greco.

El Greco en Toledo

En 1902 se celebró la primera muestra sobre el artista en el Museo del Prado y, desde entonces, la figura del pintor se ha dado a conocer a través de exposiciones en el mundo entero, pero nunca en Toledo, su ciudad.

El Museo de Santa Cruz será la sede, junto a los llamados Espacios Greco, de la mayor exposición jamás realizada de la obra del pintor: la Sacristía de la Catedral de Toledo, la Capilla de San José, el convento de Santo Domingo el Antiguo, La Iglesia de Santo Tomé y el Hospital Tavera. Estos espacios conservan los lienzos originales en el mismo para el que se crearon, lo que ofrecerá a la exposición un carácter único e irrepetible fuera de Toledo.

Espacios "Greco" en Toledo

Catedral de Toledo:

- El Expolio de Cristo
- San Pedro en lágrimas
- San Francisco y Fray Luis
- San José y el niño
- Cristo en la Cruz
- Santo Domingo en oración
- El Apostolado

Capilla de San José:

- San José y el Niño

La Coronación de la Virgen

- Convento de Santo Domingo el Antiguo:
- San Juan Evangelista
- San Juan Bautista
- La Resurrección de Cristo

Hospital Tavera:

- La Sagrada Familia con Santa Ana
- San Pedro en lágrimas

El Cardenal Tavera

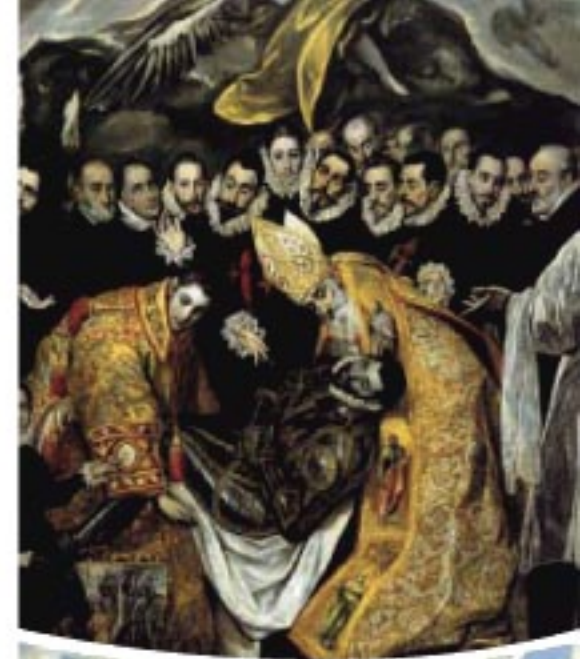
- San Francisco arrodillado en oración
- El Bautismo de Jesús
- Cristo Resucitado, escultura

Iglesia de Santo Tomé:

- El entierro del Conde de Orgaz

Más información:

Fundación "El Greco 2014"
www.elgreco2014.com



Un Greco en el Bonillo, Albacete

En la iglesia parroquial de Santa Catalina de El Bonillo (Albacete), se encuentra la obra, "El Cristo abrazado a la Cruz" de Domenico Theotocópuli, "El Greco" (1541-1614). Entre las obras que guarda el pequeño Museo parroquial, esta destaca por su calidad artística y su fuerte expresión religiosa.

El lienzo representa a Cristo en pie, con gran templanza, quien abraza la Cruz con manos alargadas de gran belleza, que parecen acariciarla. En la cabeza lleva una dura corona de grandes espinas, mientras la mirada se pierde hacia los cielos en aceptación plena de la voluntad del Padre.

La obra presenta las características propias de las obras del artista, figuras alargadas, pinceladas ligeras, colores contrastados, expresiones profundas, la aureola cuadrada, un ligero amaneramiento en las figuras. En el lienzo encontramos la doble firma del autor, una en latín y otra en griego. Según los autores que han estudiado la obra, corresponde a la etapa más brillante del artista entre 1590 a 1596.

La identificación del cuadro se produjo en 1928, con motivo de la selección de obras para la Exposición Iberoamericana de 1929 en Sevilla. El escultor Ignacio Pinazo y el periodista Abraham Ruiz lo localizaron colgado a bastante altura en la iglesia parroquial. Durante la Guerra Civil permaneció guardado en el Banco de España y en 1970 fue restaurado por el Museo del Prado, luciendo actualmente toda su belleza y esplendor.



Hotel Hospedería Casa Emilia

Cerro de en Medio
El Bonillo (Albacete)
Tfno.: 607 808 179
www.hospederiacasaemilia.es



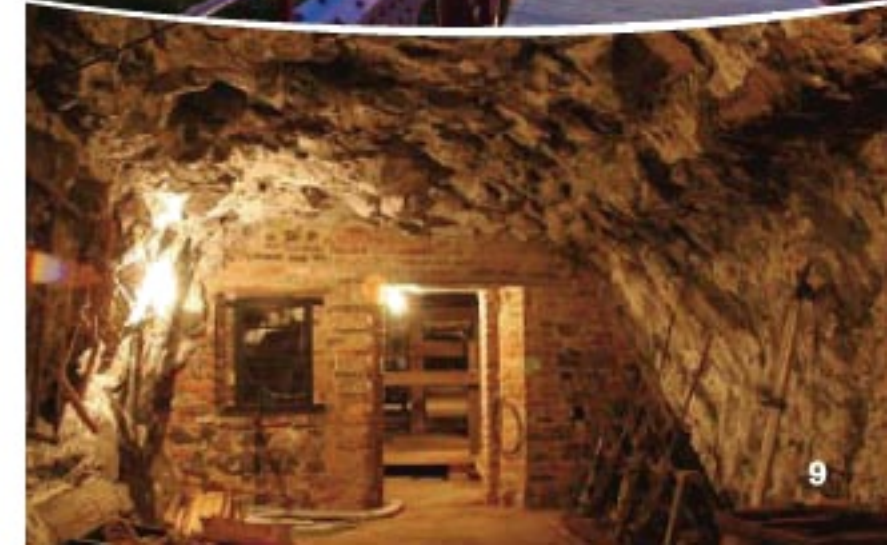
Cuenca

Se llamó Kunka y fue musulmana. En 1177 Alfonso VIII quiso sumarla al reino de Castilla y convertirla al cristianismo; tras sitiarla nueve meses, fue el hambre de sus moradores quien le abrió paso. Toda Cuenca, ya entonces castellana, se pobló de nuevos significados religiosos. Así la mezquita se transformó en Catedral, el románico se trocó en gótico y se alzaron iglesias y conventos.

Sus habitantes emprendieron la tarea de domesticar el risco y las alturas, para terminar configurando la insólita arquitectura de sus casas colgadas.

El Casco Antiguo de Cuenca y sus seculares barrios aledaños permanecen con idéntica fisonomía a la que en aquella época adquirieron. Muchos de sus más nobles edificios mantienen hoy la condición que les dio origen: conventos en los que aún impera el silencioso rezo de sus monjas de clausura, templos en los que se renueva a diario la fe de los creyentes, casonas blasonadas en las que se mantiene viva la memoria, el Ayuntamiento soportado en arcos que se abren para acceder a la Plaza Mayor. Otros, se han aplicado a preservar su incomparable patrimonio histórico y artístico, transformándose en sedes de museos, fundaciones y en el Archivo Provincial.

El día 6 de diciembre de 1996 el Recinto Histórico de la Ciudad de Cuenca fue declarado por la UNESCO Patrimonio de la Humanidad.



Ciudades patrimonio

Toledo

El 26 de noviembre de 1986, la Asamblea General de la UNESCO acordó la inscripción de la ciudad de Toledo como ciudad Patrimonio Mundial de la Humanidad.

La herencia histórica, tolerancia y coexistencia de las culturas judía, cristiana y musulmana han dejado en su legado todos los estilos arquitectónicos que hacen de Toledo una ciudad singular, que entra en la historia con la conquista romana, que la denominó Toletum y bajo cuyo dominio se levantaron ininidad de construcciones.

Tras la desaparición romana, los visigodos la ocuparon y convirtieron en su capital, iniciando su vinculación al cristianismo con la conversión del rey Recaredo y la celebración de los concilios visigóticos. Con la llegada de los musulmanes a principios del siglo VIII, Toletum pasa a denominarse Toletola.

El 25 de mayo del año 1085, las tropas cristianas de Alfonso VI entran en Toledo y ponen fin al dominio árabe, aunque no fue hasta 1492 cuando se completó la conquista de la península. Fue en esos siglos cuando la ciudad de Toledo desarrolló la Escuela de Traductores bajo el amparo económico y protección de los arzobispos toledanos, judíos y cristianos mozárabes, quienes se encargaron de traducir un gran número de obras clásicas, griegas y romanas de Aristóteles, Ptolomeo e Hipócrates.

El esplendor de Toledo se alcanzó en el siglo XVI. Tras el traslado de la capital a Madrid, en 1561, la iglesia fue la única institución importante que quedó en Toledo. Fue en ese ambiente cuando El Greco daría luz a sus mejores cuadros.

La institución militar fue la que generó y dinamizó la economía de Toledo en el siglo XIX, siglo en el que se produjo la llegada de viajeros y poetas, a la que se dio en llamar la segunda Roma tras el cambio de capitalidad, en 1561.



Almadén

El 29 de junio de 2012 las Minas de Almadén en Ciudad Real y las de Idrija (Eslovenia) fueron incorporadas a la lista del Patrimonio Mundial de la Unesco. La decisión sobre la candidatura conjunta de estos dos sitios fue adoptada por el Comité de Patrimonio de la UNESCO, que celebra su 36 sesión en San Petersburgo (Rusia). El Comité ha reconocido su valor como las minas de mercurio más grandes del mundo y ejemplos únicos de la explotación de este metal a lo largo de los siglos.



Guadalajara

Guadalajara se remonta en sus orígenes a los celtas iberos, aunque las referencias históricas más antiguas hablan de su importancia como plaza fuerte en la estrategia militar de los emires y califas de Córdoba. Fue entonces conocida como Madinat al-Faray, en memoria de su conquistador, y Wad al-Hayara, que es la traducción al árabe de su nombre prerromano, Arriaca. Guadalajara se presenta como una ciudad dinámica, accesible y cercana, dotada de los mejores equipamientos, de zonas verdes y de un conjunto de espacios de interés que agradan al visitante.

Su gastronomía, basada en platos castellanos de gran aporte calórico, refleja las condiciones climatológicas de esta tierra. Entre sus especialidades gastronómicas son de destacar sus tradicionales asados de cordero y cabrito, condimentados con un aliño de hierbas aromáticas maceradas en vinagre. El postre estrella de la capital son los bizcochos borrachos, o la miel de la Alcarria, con Denominación de Origen. El viajero podrá elegir entre una amplia variedad de platos, así como lugares de degustación, que harán las delicias de los paladares más exigentes.

Guadalajara es una población histórica hospitalaria, reflejada en la amabilidad de sus gentes. Aquí el visitante encontrará un extenso repertorio de posibilidades culturales y de ocio que harán de su estancia una experiencia inolvidable. En definitiva, una ciudad con mucho por descubrir y disfrutar.

A destacar

La **Catedral de Santa María** es una iglesia mudéjar y una de las sedes episcopales de la Diócesis de Sigüenza-Guadalajara. Fue construida durante el siglo XIV sobre una mezquita del XIII. Su interior está formado por tres naves que enlazan a tres pórticos: el central, solucionado en arco de herradura y los dos laterales, en arco túmido. El campanario cuenta con ocho campanas: una del siglo XVIII, dos del XIX y las otras cinco del XX. En el interior destaca el retablo mayor de Francisco Mir, de estilo renacentista manierista.

La **capilla de Luis de Lucena** se construyó a mediados del XVI. Originariamente estaba unida a la iglesia de San Miguel hasta su demolición en 1887, quedando como edificio aislado. A finales del s. XX se dota de elementos interpretativos para exponer las yacerías de la capilla de los Orozco, las esculturas yacentes de Juan Sánchez de Oznayo y su mujer y fragmentos de los sepulcros de los condes de Tendilla.

El **palacio de Antonio de Mendoza** o convento de la Piedad fue construido en estilo renacentista en el siglo XVI y reformado en el siglo XIX, al que se añadieron elementos neoclásicos. Ha

tenido distintas funciones a lo largo de su historia: palacio nobiliario, convento, sede de la diputación provincial de Guadalajara, museo, cárcel e instituto de educación secundaria.

El **panteón de la Condesa de la Vega del Pozo** un monumento construido entre 1882 y 1916. Fue edificado por el arquitecto Ricardo Velázquez Bosco, muy conocido por las obras en la restauración de la mezquita de Córdoba, el Palacio de Cristal del Retiro de Madrid. Es de un estilo ecléctico historicista, muy utilizado a finales del XIX, con mezcla de neo-románico-lombardo de sus fachadas, decoración interior a base de mosaicos bizantinos y la decoración mudéjar de sus capiteles.

El **palacio de los Duques del Infantado** es un palacio de estilo gótico isabelino con elementos renacentistas, mandado construir a finales del siglo XV. De estilo hispano, con decoración y estructura de balcones o portadas de corte gótico flamenco. Otros elementos decorativos son de herencia morisca. Es un ejemplo exquisito de lo que ha producido el arte mudéjar. Supera ambos estilos y adquiere el marchamo de gótico isabelino o hispano-flamenco.

El **punto del Henares** es un viaducto que cruza el río Henares a su paso por Guadalajara y es la construcción más antigua que conserva la ciudad. Es uno de los pocos puentes andaluces conservados actualmente en España. Los cronistas del siglo XVII manifestaron el origen romano de este viaducto, aunque hoy se identifica la obra con los programas constructivos de Abd al-Rahman III.

Hasta mediados del siglo XIX, Guadalajara conservó las murallas medievales, las viejas defensas contra las guerras y las epidemias. Los restos de las **murallas de Guadalajara** pueden localizarse en los barrancos del Coquín y del Alamín. De sus puertas sólo queda este lienzo en la plaza de Bejarque, recientemente recuperado. Puede fecharse en el siglo XIV.

El **torreón del Alamín** forma parte de las murallas reforzadas y renovadas entre los siglos XIII y XIV. Daba acceso a través del puente de las infantas a El Alamín, el principal arrabal musulmán de la ciudad. En el siglo XVIII fue sede de un hospital. El 23 de mayo de 1921 fue declarado Monumento Nacional y en 2004 se reabrió al público como centro de interpretación de las murallas de Guadalajara.



Ciudad Real

Ciudad Real pretende ser un lugar de consulta para todo el que decida visitarla, dándole a conocer todos los atractivos turísticos que tiene la ciudad. Así, encontraremos espacios histórico-artísticos como las iglesias de Santiago, del s. XIII, la Catedral de Ntra. Sra. del Prado del s. XVI y la Iglesia de San Pedro del s. XIV.

A destacar

El **antiguo Casino**, de estilo clasicista, el convento de las Carmelitas, del s. XVI, el Palacio de la Diputación, el Rectorado de la Universidad de Castilla-La Mancha (antiguo Hospital de la Misericordia), la fachada del Palacio de Medrano, son otros elementos patrimoniales de gran belleza.

La **Puerta de Toledo** es el último vestigio de las ocho puertas que permitían el acceso a la ciudad amurallada, con más de 130 torreones que la protegían en la Edad Media y cuatro mil metros de murallas, en cuyo interior convivían cristianos, moriscos y judíos. De estilo gótico-mudéjar, la Puerta de Toledo fue construida en 1328 y declarada monumento nacional en 1915. Es de los pocos restos que se conservan de la antigua muralla que rodeaba la ciudad en los siglos XIII-XV.

El edificio del antiguo hospicio o **Casa de Misericordia**, fue mandado construir en 1777 e inaugurado como Casa de Oficios y para desempleados y prostitutas a modo de Caridad y Misericordia en el año 1788. En la actualidad es la sede del Rectorado de la Universidad de Castilla-La Mancha.

El edificio civil más representativo de la arquitectura de finales del s. XIX es el **Palacio de la Diputación**, que finalizó su construcción en 1892. Destaca la fachada principal, rematada con el escudo de la ciudad, y la de la Merced, con una tribuna de columnas jónicas coronadas por un frontón.

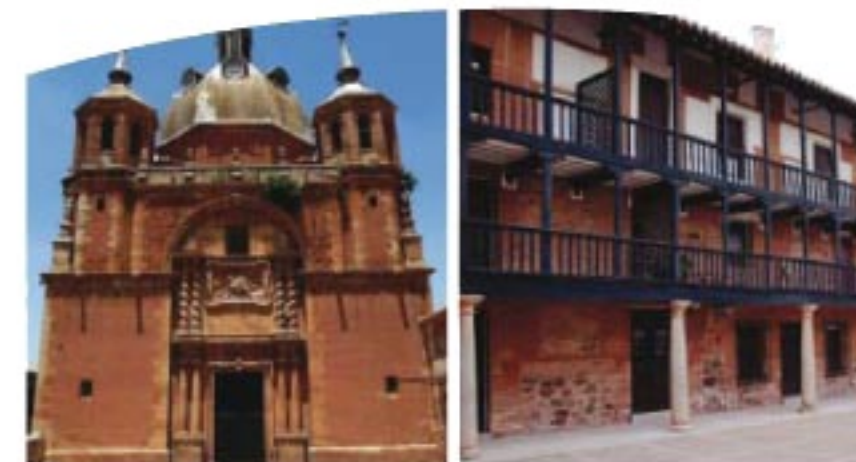
La **casa de los Medrano** data de 1924 y está protegida como Bien de Interés Cultural desde 1989. La fachada principal está presidida por una portada con pilastras que sostienen el escudo y el frontón. En su patio cubierto destacan las columnas dóricas de la planta baja y el artesonado de las galerías.

El **"Gran Casino de Ciudad Real"** fue inaugurado el 7 de Junio de 1887. En su origen, la construcción constaba de dos plantas. Hoy en día dispone de otra más, colindante con el Palacio Episcopal, dotado de numerosas dependencias.

El **Convento de las Carmelitas** es un edificio religioso del siglo XVIII de estilo renacentista y barroco y catalogado como Bien de Interés Cultural del tipo Monumento Histórico-Artístico desde 1991.

y su provincia

La Plaza Mayor de **San Carlos del Valle** se proyecta octogonalmente con un perímetro casi redondo. Esta bella plaza es un enorme rectángulo de más de 1000 metros cuadrados, que dispone a un lado el Ayuntamiento, de balcón voladizo sobre ménsulas de madera; al otro, la Casa Grande de la Hospedería, que tiene un patio de carros al que se abren unas galerías de madera. De sus flancos surgen los arcos de ladrillos que dan paso a las calles radiales, organización urbanística singular que caracteriza a este bello municipio manchego. Su iglesia, erigida en el siglo XVIII sobre la antigua ermita medieval de Santa Elena, es una de las mejores edificaciones del final del barroco de la provincia. Es de planta de cruz griega con una gran cúpula central y cuatro torrecillas en los ángulos, octogonales y coronados por chapiteles. En sus dos entradas se pueden observar el relieve de Cristo y el milagro de los ladrones y, en la otra, un bajo relieve de Santiago a caballo.



Casa Rural La Huerta el Bao
Feria, 2
San Carlos del Valle
(Ciudad Real)
Tfno.: 926 630 289 / 650 410 065
www.lahuertaelbao.es





Albacete

y su provincia

Albacete se presenta como un destino turístico emergente, que permite el acceso a los recursos desde cualquier punto de la provincia en el que haya decidido disfrutar de su estancia. Albacete es, en pocas palabras, un destino turístico en sí mismo, un puro contraste de magníficas posibilidades a disposición del visitante:

- Contraste geográfico, entre la llanura manchega y las escarpadas y agrestes alturas de los mejores paisajes naturales de las sierras de Alcaraz y del Segura.
- Contraste sociológico, en una ciudad que es el centro cultural y comercial del llano, la ciudad más poblada de Castilla-La Mancha, activa, moderna, tecnológicamente avanzada y con una excelente oferta de ocio, comercio, cultura y negocios.

Ciudad abierta las 24 horas. Sorprendente en contrastes y variada en oferta, actividades y servicios.

A destacar

El **Pasaje de Lodares** es una galería comercial y residencial. Comunica las calles Tinte y Mayor. Es ejemplo de arquitectura modernista de principios del XX y, junto al Pasaje Gutiérrez de Valladolid y al Pasaje del Cidón de Zaragoza, es uno de los tres únicos de este tipo de galerías que se conservan en España.

La primera **plaza de toros** de Albacete data de finales del XVIII y estuvo situada en el paseo de la Feria. La segunda se construyó e inauguró en 1829. La actual plaza de 1917 comenzó a construirse el 17 de febrero de 1916, cuyas obras concluyeron el 9 de septiembre de ese mismo año. Tiene clara influencia mudéjar en sus torretas y la puerta principal, con un arco de herradura.



La **Feria de Albacete**, declarada de interés turístico internacional, se celebra del 7 al 17 de septiembre en honor a la Virgen de Los Llanos. Se desarrolla en el recinto ferial conocido como la sartén o los redondeles, Monumento Histórico-Artístico situado en el centro urbano. En 1783 se construyó el recinto ferial en su ubicación actual. El edificio, con planta en forma de sartén y anillos concéntricos, es un ejemplo de arquitectura manchega orientada hacia la actividad comercial.

En 1912, Joaquín Hortelano encargó la construcción de este bello edificio que se ubica frente a la Catedral de Albacete y que se caracteriza por una ecléctica fachada gótica con azulejos verdes, conocida con el nombre de Casa de Hortelano, en donde hoy día se localiza el **Museo de la Cuchillería de Albacete**.

La **Casa Perona** se construyó en el siglo XVIII y es un palacete rococó tardío que apunta al neoclasicismo. Se sitúa en la calle de la Feria.

La **Catedral de S. Juan Bautista** comenzó su construcción en 1515, sobre un templo mudéjar anterior, concluyéndose en 1959 con su exterior de estilo neorománico y neogótico. Presenta tres naves separadas por cuatro elegantísimas columnas jónicas de más de 13 m. de altura, tal vez las más hermosas del Renacimiento español. Los muros perimetrales son góticos con pilares adosados y capillas cubiertas con bóvedas de crucería. Las bóvedas de las naves son de una gran exuberancia barroca, realizadas en 1690.

El **chalet de Fontecha**, actualmente sede de la Cámara de Comercio de Albacete, es una de las obras mejor conservadas de uno de los más importantes arquitectos del siglo XIX, Julio Carrilero. Edificio volumétrico que enlaza diferentes cuerpos muy bien conectados entre sí, rematados por un torreón mirador.

La creación en 1886 de la Sdad. del **Teatro Circo** de Albacete, concluyó con la inauguración, el 7 de septiembre de 1887, de este Teatro con la representación de la zarzuela del maestro Barbieri, El diablo en el poder. De estilo neo-mudéjar, sufrió la más importante reforma en 1919, con la modificación del patio de butacas y la construcción de los palcos principales. En 1985 cerró sus puertas, siendo adquirido en junio de 1993 por el Ayto. de Albacete como patrimonio público. Las obras de rehabilitación comenzaron en julio de 1999 y fue reinaugurado el 9 de septiembre de 2002. El 18 de julio de 2013 el teatro fue declarado Bien de Interés Cultural con la categoría de monumento.

La provincia de Albacete cuenta con Ciudades muy Nobles como la "Leal Ciudad de **Alcaraz**", que ha tenido un papel muy importante en la historia. Todas las civilizaciones que han existido han pasado por ella. Desde el Neolítico, íberos, Romanos y Visigodos, hasta Musulmanes, quienes dejaron mayor legado. El castillo, en la actualidad en ruinas, fue el antiguo paso hacia los Reinos de Granada. La ciudad actual se construyó entre los siglos X y XI, en época califal. En 1213, Alfonso VIII conquistó la ciudad y en 1429 Juan II le concedió el título de ciudad. Los Reyes Católicos, en 1475, le concedieron a la Ciudad el título de "La muy Noble y Leal".

El personaje más ilustre de la ciudad fue Andrés de Vandelvira, arquitecto del Renacimiento que llenó la ciudad de monumentos como Las Torres del Tardón y La puerta de la Aduana.

A través de la Vía Verde, desde Albacete se confirma un camino de peregrinación y vial no motorizado para llegar a la sierra de Alcaraz, la monumentalidad de la homónima villa y su lugar de peregrinación; el Santuario de Ntra. Sra. de Cortes.

Otras localidades como **Jorquera** alcanzaron gran esplendor durante el período musulmán, que conserva restos de recinto amurallado almohade del siglo XII. Reconquistada la zona en 1211 por Alfonso VIII de Castilla, vuelve a caer en manos almohades ese mismo año. Pero al año siguiente, el mismo Alfonso VIII la tomó definitivamente.



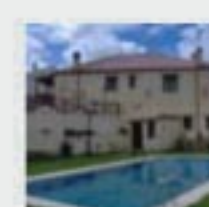
Finca & SPA Vereda Real
Ctra. Córroba-Valencia, km. 272,200
Alcaraz (Albacete)
Tfno.: 619 957 030
www.fincaveredareal.com



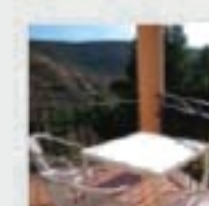
Casa Rural El Peralón
Paraje El peralón, Ctra de Vianos (Vega de Alcaraz)
Alcaraz (Albacete)
Tfno.: 699 969 580
www.elperalon.com



Hostal Alfonso VIII
Plaza Mayor, s/n
Alcaraz (Albacete)
Tfno.: 967 380 152
www.alfonsoviii.com



Casas Rurales La Aides
El Rollo, 10 (Canaleja)
Alcaraz (Albacete)
Tfno.: 967 387 235
www.casaslaaides.com



Hostal Los Rosales
Granada, 15
Alcaraz (Albacete)
Tfno.: 967 380 128
www.lerosalesalcaraz.com



Hostal Restaurante Mirador la Sierra de Alcaraz
Granada, 1
Alcaraz (Albacete)
Tfno.: 967 380 017
www.alcarazmirador.com

Hotel San José
San José de Calasanz, 12
Albacete
Tfno.: 967 507 402
www.hotelsanjose-albacete.es

Gran Hotel
Marqués de Molins, 1
Albacete
Tfno.: 967 193 333
www.abgranhotel.com

ST
span
Viajes STSpain
Special Tourism Spain SL
Castilla-La Mancha
Tfno.: 672 774 141
www.stspain.es



Casa Rural Al-Axara
Ribera de Cubas, 102
Jorquera (Albacete)
Tfno.: 662 006 742
www.al-axara.com



Casa Rural El Cadillar
Paraje el Cadillar, Camino del
Batanejo
Villagordo del Júcar (Albacete)
Tfno.: 609 625 603
www.elcadillar.com



**Balneario Baños de la
Concepción**
Ctra. N-322, Km. 423
Villatoya (Albacete)
Tfno.: 987 470 036
www.balneariodelaconcepcion.es



Casa Rural el Paraíso
Ctra. Zulema, km. 9
Casas de Ves (Albacete)
Tfno.: 680 825 817
www.cresparaiso.com



Casa Rural La Casa de Andújar
De la Paz, 8
Pozo-Lorente (Albacete)
Tfno.: 960 130 081
www.casadeandujar.com



Casa Rural de Viveros
Maldonado, 14 y 16
Viveros (Albacete)
Tfno.: 659 724 096



Pensión El Batán del Puerto
Ctra. Bogarra - Paterna, Km 41
Paterna del Madera (Albacete)
Tfno.: 967 292 821
www.hostalbatandelpuerto.com



**Casas Rurales
Huerto del Abuelito**
Vereda, 31, 3G
Valdeganga (Albacete)
Tfno.: 678 469 956
www.valdegangarural.com



Casa Rural Los Emilietes
Mayor, 30
Pozuelo (Albacete)
Tfno.: 616 619 969
www.losemilietes.es



Casa Rural La Torca
La Torca, 46
Pozuelo (Albacete)
Tfno.: 649 296 356



Las Salinas de Lázaro (Casas de Ves).

Antiguamente y hasta el año 1969 se fabricaba sal en la zona. A partir de 1970, los baños de las "Salinas de Lázaro" se usan para tomar baños, ya que sus aguas se le atribuyen propiedades para el reuma y artrosis.

Las **Salinas de Pinilla (Viveros)** tienen una antigüedad de más 600 años y cuya acumulación provenía de dentro y fuera de la provincia. Es micro-reserva de la provincia declarada por la Junta de Comunidades de Castilla-La Mancha.

Utilizando la técnica de piedra seca, los **cucos** son construcciones generalmente esbeltas, cónicas o semi-ovoides, levantadas con materiales como la piedra que sobraba en los campos de cultivo. Se construían como espacios de protección y refugio ante las inclemencias meteorológicas y en Castilla-La Mancha, principalmente en las provincias de Ciudad Real y Albacete, son muy representativos.

El **turismo de salud** es un fenómeno global de tratamientos estéticos o en spa, en donde Castilla-La Mancha presenta una gran oferta.



arte rupestre

(1) Arte Rupestre-Paleolítico. Anguita (Guadalajara)

La cueva de la Hoz, del Paleolítico Superior, descubierta en 1933 y en la que podemos encontrar grabados y pinturas representando a caballos, renos, bisontes, ciervos, y pinturas geométricas en la Galería del Lago, que es la más profunda de la cueva. Visita: Ayuntamiento-949 304 417

(2) Arte Rupestre-Paleolítico-Levantino. Ayna (Albacete)

Las pinturas pertenecen al Paleolítico superior. Existen dos paneles con pinturas paleolíticas. El panel principal hay un total de trece graffias. El segundo panel está compuesto por muchas menos graffias (un caballo, una cabra y una gran figura de serpiente). Visitas: Ayuntamiento-967 295 001

(3) Arte Rupestre-Esquemático. Chillón (Ciudad Real)

En la sierra de la Virgen del Castillo, entre otros abrigos, se han hallado muestras de pinturas rupestres de tipo esquemático que prueban la existencia de asentamientos prehistóricos en la zona. Visita: Ayuntamiento-926 711 301

(4) Arte Rupestre-Levantino. Nerpio (Albacete)

El parque rupestre de Nerpio localiza los abrigos de La Hoz, Viñuela, Los Ídolos, Los Sabinars... pero hay que destacar el conjunto de la Solana de las Covachas, donde figuras humanas aparecen solas o por parejas sin apenas escenas grupales de caza. Visita: Ayuntamiento-967 438 001

(5) Arte Rupestre-Esquemático. Fuencaliente (Ciudad Real)

Es uno de los conjuntos de pinturas rupestres de tipo esquemático más grandes y mejor conservados. Se encuentran en un abrigo de roca situado a 920 metros de altitud, que consta de 104 motivos repartidos en 8 paneles. Las pinturas están hechas a partir de arcilla rica en óxido de hierro y componentes orgánicos de tipo proteico, utilizados como aglutinante. Visitas: Ayuntamiento-926 470 288

(6) Arte Rupestre-Levantino. Letur (Albacete)

En torno a Sorbas se encuentran ocho cavidades en la roca en forma de abrigos o pequeñas cuevas. Son el Cortijo de Sorbas I y II, el Barranco Segovia y el Cerro Barbatón. En ellas se distribuyen sobre 40 figuras de variados estilos y formas. Visita: Ayuntamiento-967 426 001

(7) Arte Rupestre-Levantino. Minateda (Albacete)

En el arroyo de Minateda, en torno al Abrigo Grande, se localizan hasta otros cinco abrigos menores, que componen este rico conjunto rupestre. Se puede observar tanto el estilo naturalista levantino, con escenas de caza y animales, como el estilo esquemático, más lineal y geométrico. Visita: 967 304 630

(8) Arte Rupestre-Paleolítico. Riba de Saelices (Guadalajara)

En la Cueva de los Caseres se han encontrado útiles de piedra tallada y un metacarpiano de una joven mujer neandertal. Unos 20.000 años después y durante otros 10.000 más, los homo sapiens representaron en sus paredes figuras de la fauna. Visita: Ayuntamiento-949 304 047.

(9) Arte Rupestre-Levantino. Alpera (Albacete)

La Cueva de la Vieja, también llamada del Venado, es la máxima representación de arte rupestre de Alpera, con más de un centenar de representaciones. Contiene una amplia variedad iconográfica: bóvidos, cérvidos, escenas de lucha, costumbres tribales... Visita: Ayuntamiento-967 330 001



Complejo Rural Las Nogueras
Paraje Loma de Amurrio
Nerpio (Albacete)
Tfno.: 967 575 115
www.campingdenerpio.com



Hostal el Molino
El Molino, s/n
Nerpio (Albacete)
Tfno.: 967 438 274
www.hostalelmolindenerpio.com



Hotel Rural Felipe II
Avda. Manuel Carreras, 9
Ayna (Albacete)
Tfno.: 967 295 083
www.hotelfelipesegundo.es



Por el pasado arqueológico

Parques Arqueológicos

A través de la visita a cada uno de estos yacimientos arqueológicos se obtiene una visión de todos y cada uno de los diferentes periodos históricos más representativos de nuestra comunidad. Les proponemos un recorrido desde la edad del bronce hasta época medieval.

Segóbriga (1)

Se nos presenta como una de las ciudades romanas mejor conservadas y de mayor peso en el conjunto arqueológico del centro peninsular. Sobre el solar de culturas prerromanas, Augusto impulsa la creación de centro basado en la riqueza agrícola y ganadera, así como minera, con la explotación de las minas de Lapis specularis. Siendo uno de los monumentos más espectaculares de esta ciudad el Teatro, que a pesar de su pequeño tamaño es uno de los mejor conservados.

Centro de Interpretación. Su visita ofrece un apoyo y complemento la visita del parque, remarcando los aspectos más importantes del mismo. Todo ello a través piezas originales o réplicas del mismo enclave.

Tlf. 629 752 257. (Visitas: consultar)

Carranque (2)

La magnífica colección de mosaicos conservada in situ en este yacimiento, ya justifica por sí sola la visita. Aunque no solo esto ofrece el enclave, ya que el entorno natural bañado por el río Guadarrama es espectacular.

Centro de Interpretación. Con la visita al centro el visitante conoce aspectos de la vida cotidiana, religiosa y funeraria de las gentes del S. IV.

Tlf. 925 544 477 (Visitas: consultar)

Alarcos. Calatrava la Vieja (3)

Enclave ocupado por el hombre desde la Edad del Bronce. destaca sobre todo por su fase ibérica y medieval. Podrán recorrer parte de la ciudad ibérica, el perímetro exterior del castillo y gran parte de la muralla medieval.

Centro de Interpretación. Con una serie de infografías, reconstrucciones virtuales y piezas originales, es el punto de inicio idóneo para la visita al enclave.

Tlf. 926 666 057 (Visitas: consultar)

Tolmo de Minateda (4)

Espectacular asentamiento con ocupación humana desde la Edad del Bronce hasta el siglo X. Fue un lugar estratégico para el control de las rutas entre Albacete, Murcia y Alicante.

Centro de Interpretación. Ofrece al visitante toda la información necesaria para la correcta realización de la visita y comprensión del enclave en las diversas etapas de ocupación.

Tlf. 967 541 500 (Visitas: consultar)

Recópolis (5)

Ciudad visigoda, medina andalusí y castillo calatravo. Recópolis es un caso único de planificación urbanística en época visigoda, con una situación estratégica para el control de territorio y recursos. El Castillo de Zorita nos ofrece la imagen del devenir histórico en un monumento, de Alcazaba Islámica a Fortaleza Calatrava.

Centro de Interpretación. Ofrece de manera interactiva y para todo tipo de público la información necesaria para comprender el enclave y los últimos avances científicos del trabajo arqueológico.

Tlf. 949 376 898 (Visitas: consultar)

Yacimientos Arqueológicos visitables

Se engloban bajo este epígrafe aquellos yacimientos arqueológicos que presentan el acondicionamiento físico adecuado para la visita pública.

Libisosa (6)

Oppidum ibérico, Colonia Romana y enclave Medieval. Libisosa es un enclave arqueológico, con más de 30 hectáreas de extensión, que presidía un cruce de caminos fundamental en el territorio lo que convirtió al enclave en un referente excepcional en la Antigüedad. Siendo en la actualidad un referente histórico-arqueológico de la región.

La Colección Museográfica Libisosa alberga una selección de piezas pertenecientes al oppidum ibérico. Este rico registro material expuesto nos permite un acercamiento más completo al rico pasado histórico de Lezuza.

Tlf. 689 511 721. (Visitas: consultar)



Cerro de las Cabezas (7)

Imponente oppidum ibérico, referente en el panorama peninsular por su excelente estado de conservación. Destacando, sin lugar a dudas la monumentalidad de sus sistemas defensivos.

Centro de Interpretación. Muestra al visitante, en sus más de 800 metros cuadrados, diversos aspectos de la cultura ibérica que ofrecen un idea formada sobre la cultura ibero-cretana, a través de las últimas tecnologías y estrategias expositivas.

Tifs: 669 599 791/ 926 329 200- Ext. 339. (Visitas: consultar)

Valeria (8)

Ciudad romana más importante de actual provincial de Cuenca. Debemos destacar su Foro y los edificios públicos circundantes, como la Basílica, Domus Pública y sin duda el Ninfeo.

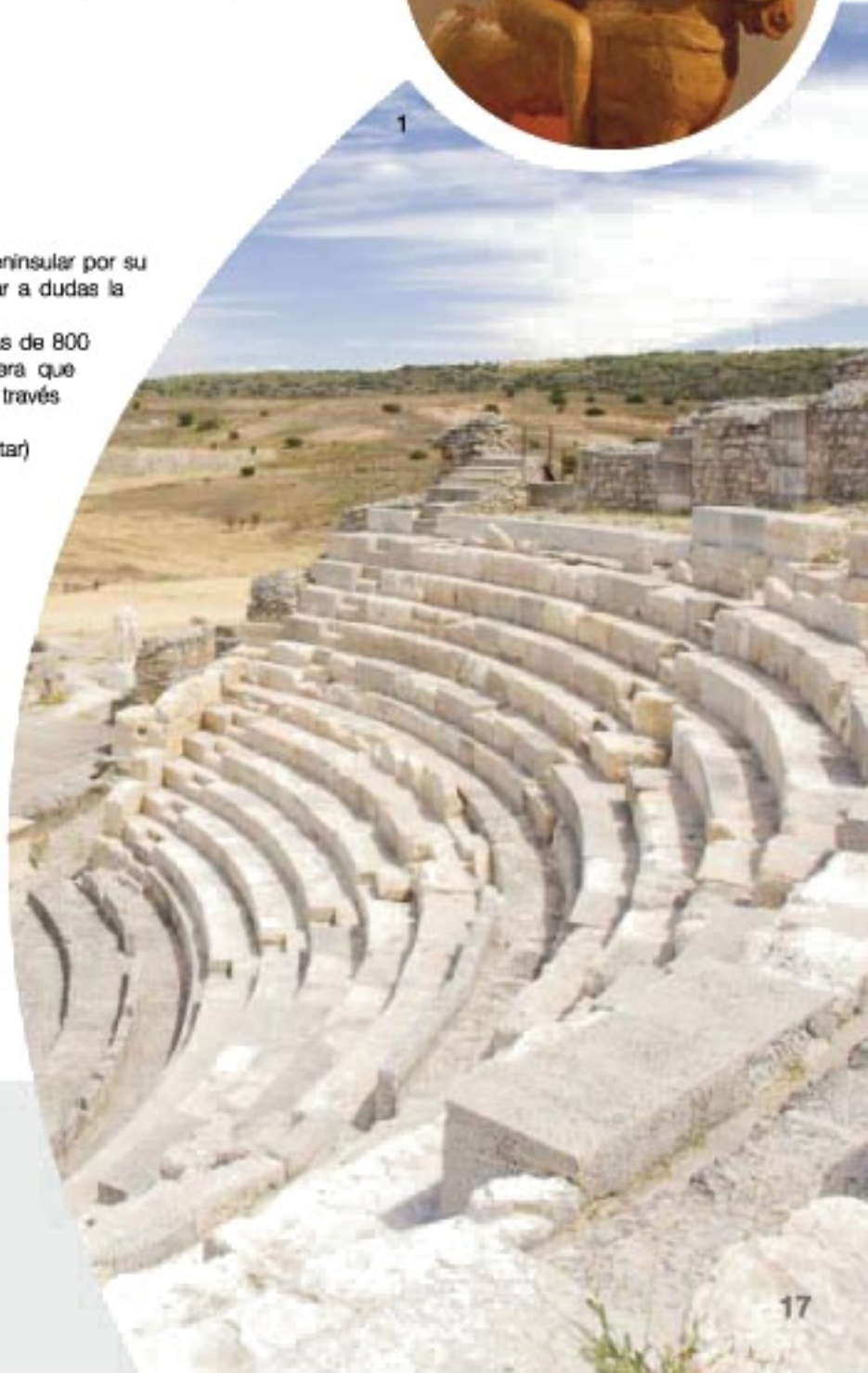
Tlf. 618 649 030. (Visitas: consultar)

Hoya Gonzalo (9)

La necrópolis de Los Villares de Hoya-Gonzalo corresponde al ibérico antiguo y pleno (siglos VI-IV a. C.). Ocupa una extensión de 0,5 has. y entre los materiales destaca el complejo escultórico que representa un guerrero a caballo. de principios del siglo V a. C., considerada la escultura ibérica de mayor tamaño.

Red de Museos

Museo Provincial de Albacete.
Colección museográfica Libisosa.
Museo de Ciudad Real.
Museo de Cuenca.
Museo de Guadalajara.
Museo de Santa Cruz de Toledo.



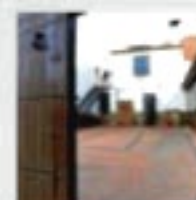
Hostal-Rte. Morote Cano
Grupo Antonio Machado, 7
Lezuza (Albacete)
Tfno.: 967 354 286
www.hostalmorotecano.com



Hotel Emilio
Ctra. de Jaén, 23
Hellín (Albacete)
Tfno.: 967 301 580
www.hremilio.com



Corral de los niños
Corral de los niños
Hoya-Gonzalo (Albacete)
Tfno.: 669 397 675
www.corraldelosninos.es



Casa Rural Don Gonzalo
Nueva, 4
Hoya Gonzalo (Albacete)
Tfno.: 679 834 662
www.casadongonzalo.es



Por los castillos del medievo

El pasado histórico de nuestra región nos ha legado un importante número de Castillos y fortalezas construidas por los distintos pobladores de nuestras tierras a lo largo de los siglos. A continuación, hacemos mención a aquellos que por sus condiciones de conservación pueden resultar más interesantes.

1. Castillo de Belmonte (Cuenca)

El castillo de Belmonte es un singular edificio que, por su estado de conservación, por su especial estructura y por su aspecto exterior, constituye un valioso tesoro patrimonial para el conjunto monumental español. Fue construido en la segunda mitad del siglo XV.

2. Castillo de Yeste (Albacete)

De origen musulmán del siglo XII. Debido a las transformaciones sufridas entre los siglos XV y XVI ofrece un aspecto sólido. Destaca un patio de armas columnado de doble galería: la inferior con columnas de estilo gótico tardío y la superior construida en madera.



3. Castillo de Sigüenza (Guadalajara)

El castillo de los Obispos de Sigüenza es un palacio-fortaleza, erigido en el primer cuarto del siglo XII sobre otro anterior musulmán. Fue parcialmente destruido en el siglo XIX, en el año 1811 y durante las guerras carlistas, y en el siglo XX, durante la guerra civil (1936 y 1939), lo que obligó a una restauración casi total. Actualmente es Parador Nacional de Turismo.

4. Castillo de Guadamur (Toledo)

Se construyó su primera fase hacia 1470 y la segunda hacia 1520. En el siglo XVIII, el título y la propiedad pasaron a formar parte del inmenso patrimonio de la Casa de Escalona.

5. Castillo de Carcelén (Albacete)

Datado en el Siglo XIV y reformado en el Siglo XV, es nombrado como "Castillo del Conde de Casal". Puede apreciarse la Torre del Homenaje, conservando su estructura militar. Es de planta cuadrada y acaba con cuatro torreones redondos.

6. Castillo de Peñarroya (Ciudad Real)

En el siglo XIV, Peñarroya era la encomienda más importante de la Orden de San Juan desde el punto de vista económico. Se trataba de una fortaleza para garantizar el aprovechamiento económico del territorio.

7. Castillo de Uclés (Cuenca)

El Castillo de Uclés es una fortaleza del siglo IX. Perteneció alternativamente a cristianos y árabes durante la época de la Reconquista, llegando incluso a ser usada de refugio por grupos de judíos durante su expulsión en 1492. En 1528 el castillo se perdió por completo, construyendo sobre él el actual monasterio de Uclés.

8. Castillo de Bolaños de Calatrava (Ciudad Real)

El castillo de San Fernando fue construido probablemente entre los siglos XII y XIII. Fue sede de la Orden de Calatrava y su función era la defensa de la villa de los ataques musulmanes.

9. Castillo de Alcalá del Júcar (Albacete)

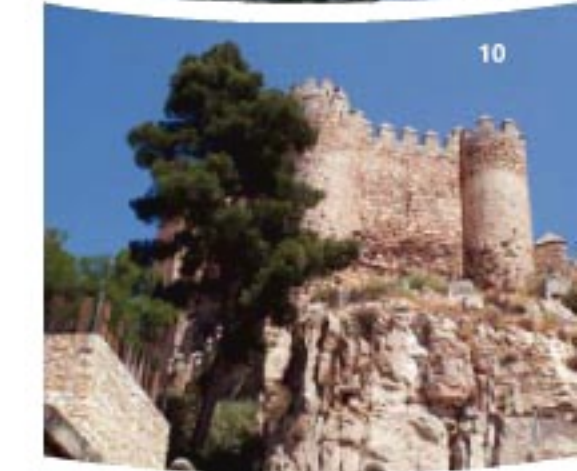
De origen almohade (siglos XII-XI), fue asentamiento ibero, romano, árabe y cristiano. De estilo islámico, en el exterior aún quedan restos de la primitiva muralla.

10. Castillo de Almansa (Albacete)

Levantado en el siglo XIV, sobre edificaciones almohades, quienes edificaban utilizando la técnica del tapial, de los cuales se conservan algunos restos primitivos en las partes más cercanas a la roca y restaurados en 2006.

11. Castillo de Jadraque (Guadalajara)

Con unos antecedentes prehistóricos, durante la Alta Edad Media, en época andalusí, fue una posición defensiva de la que restan escasos vestigios. El actual castillo de Jadraque es casi íntegramente obra del último tercio del siglo XV, es decir, del último grupo de castillos-palacio medievales, ya en vías de desaparición en esta época.



Mesón El Mirador
Morrón, s/n - Las Eras
Alcalá del Júcar (Albacete)
Tfno.: 637 767 180
www.mesonalmirador.com



Hotel NL Almansa
Avda. de Madrid, 74
Almansa (Albacete)
Tfno.: 967 344 700
www.nlhotels.com



Casas Rurales La Tejera y El Pinico
A 1 Km de Yeste
Yeste (Albacete)
Tfno.: 967 431 305
www.latejerayelpinico.es



Casa Rural Río Tranquilo
Ctra. Don Berito, s/n - Pedanía de Tolosa
Alcalá del Júcar (Albacete)
Tfno.: 687 465 971
www.riotranquilo.com



Caleidoscopio, Servicios Turísticos y Culturales
Belmonte (Cuenca)
Tfno.: 650 292 319
www.turismobelmonte.es



Casa Rural El Aljibe y Encarna
San Antonio, 17 - La Gila
Alcalá del Júcar (Albacete)
Tfno.: 967 473 187 / 62
www.casauralencarna.com



12. Castillo de Malpica de Tajo (Toledo)

Construido sobre una antigua fortaleza árabe del siglo X. Existen datos de su existencia desde el año 1307. En el siglo XVII su interior fue reformado para darle aspecto y acondicionarlo como vivienda palaciega.

13. Castillo de Maqueda (Toledo)

Se encuentra en un extremo del viejo recinto amurallado del municipio, que fue cercado hacia el siglo XII. La planta del castillo es rectangular y ocupa dos niveles distintos de terreno. Sus muros están protegidos por fosos en dos de sus lados y tres torres circulares en los ángulos al sur y mitad del lienzo este.

14. Castillo de Torija (Guadalajara)

Se cree que su fundación pertenece a los templarios. Sirvió de atalaya defensiva en guerras medievales, siendo conquistado por los navarros en el siglo XV.

15. Castillo de Molina de Aragón (Guadalajara)

El origen de esta fortaleza se remonta a un alcázar que levantaron los andalusíes sobre un antiguo castro celtibérico entre los siglos X y XI. Fue arrebatado a los andalusíes por Alfonso I de Aragón en el año 1129.

16. Castillo de Oropesa (Toledo)

Data de los siglos XII y XIII, y fue construido por los árabes, probablemente sobre una construcción romana anterior. En 1402 los Álvarez de Toledo construyeron el nuevo castillo que, a partir de 1475 fue el centro del poder del Condado de Oropesa.

17. Castillo de Chinchilla de Montearagón (Albacete)

Sobre sus cimientos romanos se han encontrado restos de murallas godas, árabes y cristianas. Fue restaurado a mediados del siglo XV y durante casi tres siglos, la fortaleza fue usada como prisión. Esta construido en piedra, mampostería y sillar.

18. Castillo de Orgaz (Toledo)

El castillo de Orgaz es una fortaleza medieval construida en el siglo XIV por orden de Don Pérez Guzmán, Señor de Orgaz, sobre otra edificación del siglo XII, y reformada en el siglo XV.

19. Castillo de Mascaraque (Toledo)

Construcción del siglo XIV de origen islámico. Consta de una torre mayor, Torre del homenaje, en el ángulo noroeste, donde se hallan tallados tres sellos de Salomón, parte del lienzo norte, un cuerpo cuadrangular hasta media altura, tres cubos o torres redondas en las esquinas. Durante los siglos XV y XVI fue reconstruido.



Complejo Rural la Alberquilla
Carretera de Hellín Km. 28,5
Yeste (Albacete)
Tfno.: 967 431 348
www.laalberquillarural.net



Casa Rural El Cortijo
Aldea de Mejada Carrasca,
N. 117
Yeste (Albacete)
Tfno.: 967 574 504
www.sierradelalbacete.com



Pensión - Rta. El Júcar
Batán, 4
Alcalá del Júcar (Albacete)
Tfno.: 967 473 055
www.hostalajucar.com



Paintballwars & Airsoftwars
Rosario, 106 (Tienda, info y reservas)
Albacete
Tfno.: 967 673 535
www.paintballwars.es



Turismo Activo Olcades
Aventura
Albergue Juvenil (Bereche)
Yeste (Albacete)
Tfno.: 625 472 928
www.olcadesaventura.com



Multiaventura Buendía
Frontón, 5
Buendía (Cuenca)
Tfno.: 916 672 906
www.multiaventurabuendia.es



Casa Rural Batán del Río Tus
Paraje el Batán
Yeste (Albacete)
Tfno.: 967 432 124
www.batannriotus.com



Casa Rural La Tobica
Aldea de la Tobica
Yeste (Albacete)
Tfno.: 967 574 232
www.latobica.es



La Casa del Tío Segundo
Camino de Alatoz, 4
Carcelén (Albacete)
Tfno.: 627 561 753
www.casatiosegundo.com



Coto Cruz del Viso
Cerro de Enmedio
El Bonillo (Albacete)
Tfno.: 607 808 179
www.cotocruzdelviso.com



Centro de Interpretación Turística Lagunas de Ruidera
Santa Trinidad, 31
Ossa de Montiel (Albacete)
Tfno.: 62 430 719
www.citlagunasderuidera.com

Turismo activo

La aventura está servida

El turismo activo es una tipología de turismo, donde la realización de actividades turísticas en ambientes naturales son el objetivo principal que lo mueve. El ecoturismo o turismo ecológico son actividades de contemplación y observación de la naturaleza. Por otra parte, actividades que involucran esfuerzo físico por parte de los participantes con cierto nivel de riesgo controlado, es lo que se denomina turismo de aventura.

El turismo activo, el turismo de aventura y el deporte de aventura son actividades recreativas al aire libre que se encuentran fuertemente ligados al medio natural en el que se desarrollan.

Castilla-La Mancha es un destino principal en estas actividades, en donde se puede desarrollar:

- Barranquismo.
- Espeleología.
- Raquetas de nieve.
- Piragüismo de aguas bravas.
- Piragüismo de aguas tranquilas.
- Barcos de vela.
- Windsurf.
- Stand up paddle.
- Rafting.
- Escalada.
- Puenting.
- Paintball.
- Tirolina.
- Parques arbóreos.
- Senderismo.
- Ecoturismo.
- Paseos en burro.
- Paseos a caballo.

Castilla La Mancha, naturalmente.

Parque Nacional de Cabañeros.

El Parque Nacional de Cabañeros es Zona de Especial Protección para Aves (ZEPA) y un Lugar de Importancia Comunitaria (LIC). Se encuentra situado entre las provincias de Ciudad Real y Toledo, fue declarado Parque Natural en 1983 y Parque Nacional el 20 de noviembre de 1995.

Parque Natural Calares del Mundo y de la Sima.

El Parque Natural de los Calares del Río Mundo y de la Sima es un espacio natural protegido situado al suroeste de la provincia de Albacete. Abarca un terreno montañoso marcado por varios cursos de agua que han erosionado los calares y creado paisajes kársticos de gran belleza. Se extiende por un total de 19.192 has., en la comarca natural de la Sierra de Alcaraz y del Segura.

El Parque Natural de los Calares del Río Mundo y de la Sima está constituido por los parajes denominados Calar del Mundo, Calar de En Medio, Chorros del río Mundo, Pojé de la Cañada de los Mojones, Sierra del Cujón y Calar de la Sima. Son de suma importancia su gran variedad de flora y fauna.

Parque Natural Sierra Norte de Guadalajara. Hayedo de Tejera Negra.

El Parque Natural de la Sierra Norte de Guadalajara engloba a las sierras de Aylón y de Pela, entre otras menores, así como los preexistentes parque natural del Hayedo de Tejera Negra, reserva natural del Macizo del Pico del Lobo-Cebollera, la reserva fluvial del Río Pelagallinas y la Reserva Nacional de Caza de Sonsaz, entre otros espacios naturales de la zona.

El relieve de la Sierra Norte de Guadalajara forma un conjunto montañoso que incluye diversas sierras y macizos, como la sierra de Aylón, la sierra de Alto Rey, la sierra de Pela y la sierra Gorda, y que constituyen una especie de enlace entre el Sistema Central y el Sistema Ibérico.

Parque Nacional de Las Tablas de Daimiel.

En 1973 se declara el Parque Nacional las Tablas de Daimiel, situado en los términos de Daimiel y Villarubia de los Ojos, en la provincia de Ciudad Real. Es además ZEPA y parte de la Reserva de la Biosfera La Mancha Húmeda. Las Tablas son un ecosistema denominado tablas fluviales, que se forman al desbordarse los ríos en sus tramos medios. El humedal se forma en la confluencia del río Guadiana y su afluente Cigüela y es uno de los ecosistemas acuáticos más importantes de la Península Ibérica.

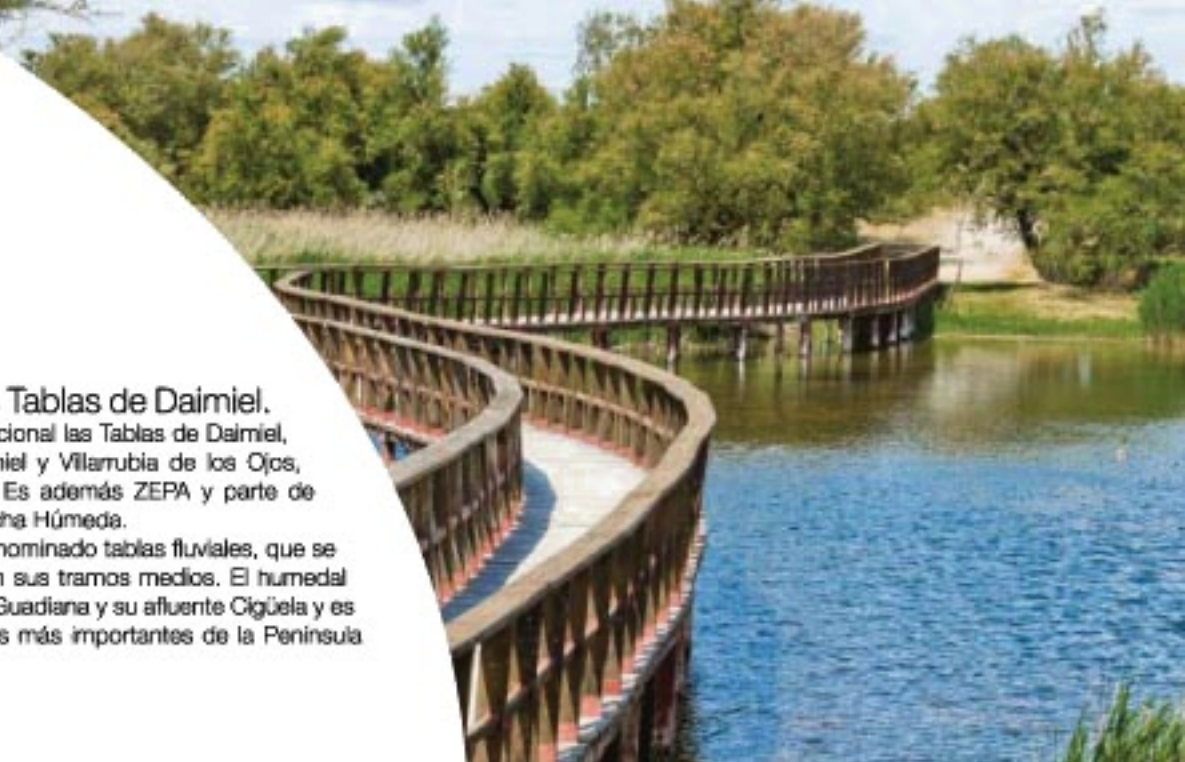
Parque Natural Hoces del Cabriel.

Las Hoces del Cabriel forman un parque natural entre las provincias de Valencia y Cuenca. Este paraje fue declarado parque natural por el gobierno valenciano el 17 de junio de 2005. Se encuentra localizado en la comarca de Requena-Utiel y en la provincia de Cuenca. Como el río Cabriel ejerce de límite entre ambas comunidades autónomas, en la ribera castellano-manchega existe una reserva natural del mismo nombre que pertenece, en parte, al municipio de Minglanilla.

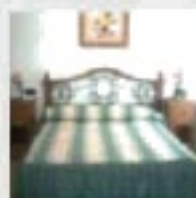
Parque Natural Serranía de Cuenca.

El Parque Natural Serranía de Cuenca se sitúa al nordeste de la provincia, próximo al Parque Natural del Alto Tajo. En él se hallan bellos y espectaculares paisajes y lugares, algunos de los cuales están catalogados como Sitio Natural de Interés Nacional o Monumento Natural. Dentro del Parque y en sus proximidades se encuentran, entre otros, los siguientes parajes:

- Ciudad Encantada, declarada Sitio Natural de Interés Nacional.
- Nacimiento del Río Cuervo, Monumento Natural.
- Parque Cinegético Experimental de El Hosquillo.
- Torcas de Lagunaseca, Monumento Natural.
- Hoz de Beteta y Sumidero de Mata Asnos, Monumento Natural.
- Reserva Natural de la Laguna del Marquesado.
- Nacimiento del río Júcar.
- Hoz del Solán de Cabras.



Casa Rural La Posada
De Enmedio, 35
Tamajón (Guadalajara)
Tfno.: 949 211 739
www.laposadadetamajon.com



Hostal Venta El Laminador
Ctra. CM-412, km. 200
Riópar (Albacete)
Tfno.: 967 435 479
www.ventalaminador.es



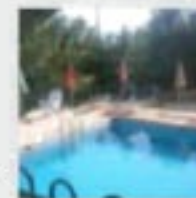
Casa Rural Molino Patas Largas
Carretera de Riópar-Siles,
(CM-3204)
Cofillas (Albacete)
Tfno.: 626 621 411
www.molinopataslargas.com



Camping Serranía
Peñuelas, 4
Poyatos (Cuenca)
Tfno.: 969 314 000
www.campingserrania.es



Casas Rurales Pinares de Guadalimar
Ctra. de Riópar a Siles, s/n
Vilaverde de Guadalimar
(Albacete)
Tfno.: 619 741 297
www.pinaresdelguadalimar.com



Casas Rurales La Derrubia
Ancha, 4
Vilamalea (Albacete)
Tfno.: 967 486 160
www.laderrubia.com



Hotel de Montaña Cueva Ahumada
Aldoa de Cueva Ahumada
Vilaverde de Guadalimar
(Albacete)
Tfno.: 967 434 206
www.cuevahumada.com



Cabañas La Dehesa
Ctra. del Lugar Nuevo, s/n
Riópar (Albacete)
Tfno.: 699 437 192
www.cealadehesa.es



Casa Rural el Quinto Pino
Almenara, 12
Riópar (Albacete)
Tfno.: 618 635 896



Apartamentos Juvent
Calzada, 1
Bienservida (Albacete)
Tfno.: 967 394 325
www.juventural.es



Casa Rural Tío Emilio
Arroyo, 8
Bienservida (Albacete)
Tfno.: 967 431 000



La Pensión de Paco
Calzada, 13
Bienservida (Albacete)
Tfno.: 967 394 327

Parque Natural Lagunas de Ruidera.

El Parque Natural de las Lagunas de Ruidera es un espacio natural protegido, formado por quince lagunas, situadas a lo largo del valle del río Pinilla o Guadiana Viejo, separadas y conectadas entre sí por barreras de formación tobáceca, que forman cascadas que enlazan cada laguna superior con la siguiente inferior.

Siguiendo el curso ascendente de las aguas, las lagunas se denominan: Embalse de Peñarroya (C. Real), Cenagosa (C. Real), Coladilla (C. Real), Cueva Morenilla (C. Real), Del Rey (C. Real), Colgada (C. Real/Albacete), Batana (Albacete), Santos Morcillo (Albacete), Salvadora (Albacete), Langua (Albacete), Redondilla (Albacete), San Pedro (Albacete), Tinaja (Albacete), Tomilla (Albacete), Conceja (Albacete), Blanca (C. Real).



Parque Natural Barranco del Río Dulce.

El parque natural del Barranco del Río Dulce es una Zona de Especial Protección para las Aves (ZEPA) y Lugar de Importancia Comunitaria (LIC) incluido en la Red Natura 2000, localizado en el norte de la provincia de Guadalajara, con una extensión de 8347,95 has.



Parque Natural Alto Tajo.

El Parque Natural del Alto Tajo se sitúa entre el sureste de la provincia de Guadalajara y el nordeste de la de Cuenca, constituyendo un amplio sistema de hoces naturales en el curso alto del río Tajo y sus afluentes y de extensos bosques que los rodean. Fue creado en el año 2000 y se establecieron varias Zonas de Especial Protección para las Aves (ZEPA) y Lugares de Importancia Comunitaria (LIC) de acuerdo con la Red Natura 2000.



Parque Natural Valle de Alcudia y Sierra Madrona.

La zona de Alcudia, también conocida como Valle de Alcudia, a causa del río Alcudia que recorre 75 kilómetros de ella, es una zona de gran valor ecológico de la provincia de Ciudad Real. Geomorfológicamente, se trata de una depresión de 1.200 km² extendida de Oeste a Este de la parte sur de la provincia de Ciudad Real, sobre más de 100 km de longitud, con una enorme riqueza ecológica y paisajística perfectamente preservada.



Golf

Campo de Golf Las Pinillas (Albacete)

El campo de golf de las Pinillas se ubica a 12 kilómetros de la ciudad de Albacete. Fue diseñado por Severiano Ballesteros para un recorrido de 18 hoyos con un par 72 de 6.250 metros, 5 zonas de lagos y una zona de prácticas.

El club de Golf las Pinillas se ha adaptado a las dificultades del entorno natural del terreno. La disposición de sus greens y sus obstáculos lo convierten en un campo de recorrido exigente, consiguiendo así que el jugador disfruta del juego.

Las Pinillas cuenta con una zona de prácticas que incluyen: putting Green, bunker de ensayo y Green de prácticas de approach. El campo cuenta también con instalaciones de tienda de artículos deportivos, vestuarios, cuarto de palos, además de las instalaciones del propio club deportivo que consta de 2 piscinas, 3 pistas de tenis, 2 pistas de paddle y un campo de fútbol de hierba.

Información: www.clubdegolfaspinillas.com

Campo de Golf La Lagunilla (El Bonillo)

El Campo de Golf La Lagunilla es un campo de golf de 9 hoyos, que fueron inaugurados en junio de 2009. Es el primer campo de la provincia de Albacete y el único público de Castilla la Mancha. Cuenta con una Cancha de Prácticas, y mantiene un calendario anual de aproximadamente 20 torneos. Está homologado por la Real Federación Española de Golf.

Se mantiene un campo con los 9 hoyos originales que facilitan la práctica del golf a principiantes, aficionados en general y aquellos jugadores no federados.

"La Lagunilla" consta de un largo recorrido de nueve hoyos (3.000 m aprox.), con tees de salida amplios, greens generosos, calles segadas, perfiles suaves de pendiente continua, con un variado diseño de dificultad media, proporciona al jugador la posibilidad de enfrentarse con todos aquellos retos que son la base y motivación de la práctica del Golf. Iest.

Información: www.clubdegolfelbonillo.com

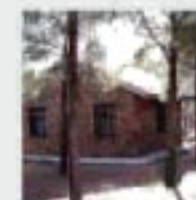
Otros campos de golf en Castilla- La Mancha

Ciudad Real: Club de golf Media Legua, Club de golf Mudela, El Reino Golf y La Caminera Golf.

Cuenca: Club de golf Cuesta Blanca, Club de golf La Vereda, Club de golf Laguna del Tito y Villar de Orla Golf.

Guadalajara: Alcarria Golf Valdeluz y Cabanillas Golf.

Toledo: Campo de golf Pablo Hernández, Club de golf Talavera, Erillas Golf, Escalona Campo de Layos, Palomarejos Golf y Señorío de Ilescas Club de Golf.



Cabañas Rurales La Lagunilla
Ctra. de la Ossa, km 1
El Bonillo (Albacete)
Tfno.: 967 247 358
967 246 651



Casas Rurales Rubio
Cantante Cecilia, 26-28
Motilleja (Albacete)
Tfno.: 967 493 668
890 767 316



Club De Golf Las Pinillas
Ctra. de Requena, cruce de
Motilleja, km. 12
Albacete
Tfno.: 967 192 200
www.clubdegolfaspinillas.com



Casa Rural Las Lagunas del Ruidera
Ctra. San Pedro
Ossa de Montiel (Albacete)
Tfno.: 605 961 824
www.casaslagunasderuidera.com



Cabañas El Acuifero
Ctra. de San Pedro, s/n
Ossa de Montiel (Albacete)
Tfno.: 926 699 135
www.elacuifero.com



Hostal La Vereda
José María Aparicio, 1
Ruidera (Ciudad Real)
Tfno.: 926 528 251
www.laveredaruidera.com



Hostal Guadiana
Avda. Castilla-La Mancha, 65
Las Lagunas de Ruidera
Ruidera (Ciudad Real)
Tfno.: 926 528 065
www.lagunasderuidera.net



Hotel Rural Albamarjón
Laguna de San Pedro, 16
Ossa de Montiel (Albacete)
Tfno.: 926 699 048
www.albamarjon.net



Hostal Juanvi
Jacinto Benavente, 73
Ossa de Montiel (Albacete)
Tfno.: 967 377 245



Turismo industrial

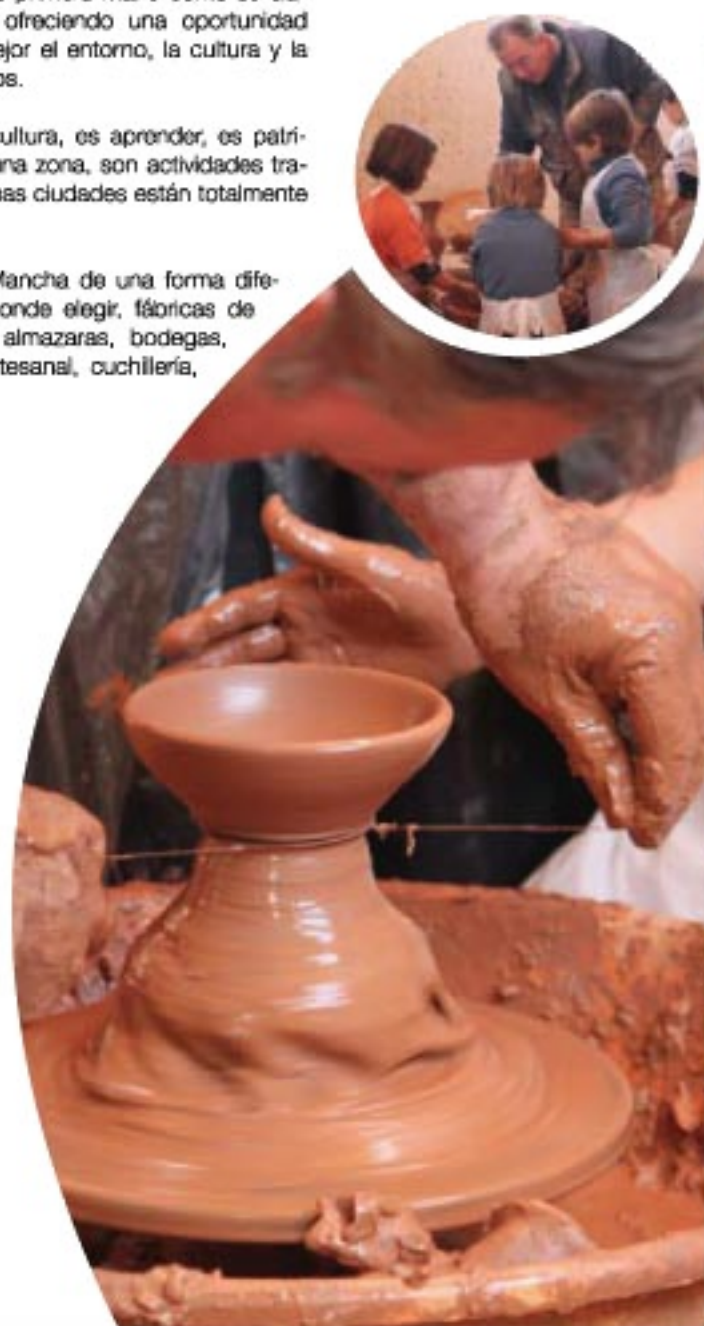
Descubre el motor de estas tierras

El Turismo Industrial es una modalidad de turismo cultural que implica visitas a empresas en activo y al patrimonio histórico industrial, ofreciendo a los visitantes una experiencia relacionada con los productos, procesos, aplicaciones o la historia de la empresa y sus actividades.

El Turismo Industrial permite al viajero entrar en las empresas y conocer de primera mano cómo se elaboran los productos, ofreciendo una oportunidad única para conocer mejor el entorno, la cultura y la economía de los pueblos.

Turismo Industrial es cultura, es aprender, es patrimonio económico de una zona, son actividades tradicionales que en algunas ciudades están totalmente perdidas y olvidadas.

Descubre Castilla-La Mancha de una forma diferente, tienes mucho donde elegir, fábricas de miguelitos, queserías, almazaras, bodegas, fábricas de cerveza artesanal, cuchillería, talleres artesanos...



Enoturismo

Sabor a tradición

El enoturismo o turismo enológico es aquel tipo de turismo dedicado a potenciar y gestionar la riqueza vitivinícola de una determinada zona. Se relaciona con el turismo gastronómico, cultural (arquitectura, arte) y de la salud-belleza (vinoterapia). Los turistas conocen cada zona vitivinícola a través de la degustación de sus vinos y la visita a bodegas y viñedos, donde los visitantes aprenden todo sobre el proceso de elaboración del vino, desde la recogida de la uva hasta su embotellamiento.



Bodegas Casa Antonete
Avda. Quintanar, s/n
Tarazona de la Mancha
(Albacete)
Tfno.: 967 480 074
www.casaantonete.com



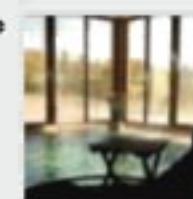
Bodega Cooperativa Santa Cruz
Cooperativa, s/n
Alpera (Albacete)
Tfno.: 967 330 108
www.bodegasantacruz.com



Bodegas Cooperativa San Dionisio
Ctra. de La Higuera, s/n
Fuente-Álamo (Albacete)
Tfno.: 967 543 032
www.bodegassandionisio.es



Bodegas Manuel Manzanque
Ctra. Ossa de Montiel - El Bonillo
El Bonillo (Albacete)
Tfno.: 967 585 003
www.manuelmanzanque.com



Hotel SPA y Enoturismo Mainetes
Paraje Mainetes, s/n
Fuente-Álamo (Albacete)
Tfno.: 967 104 102
www.mainetes.com



Restaurante Bodegas Don Florentino
Ctra. de Jorquera, Km. 1
Casas de Juan Núñez
(Albacete)
Tfno.: 967 572 022
www.donflorentino.com



INTURMANCHA
Visitas guiadas a empresas
www.inturmancha.es
Tfno.: 683 756 318
reservas@inturmancha.es



La Casa de las Navajas
San Julián, 8
Albacete
Tfno.: 967 246 506
www.cuchilleriabarbero.es



Agroturismo Casa Calixto
Ctra. Villarrobledo-Barrax,
CM 3121, km 6.3
Villarrobledo (Albacete)
Tfno.: 687 532 651
www.casacalixto.com

Castilla La Mancha, a cocina del Qujote

Castilla-La Mancha y su gastronomía son un grato descubrimiento para el viajero. La cocina de esta región está conformada por gran variedad de platos fuertes y arraigados, aunque sencillos, elaborados con ingredientes elementales, como el pan y la carne, o productos de la huerta; y acompañados por sus variados vinos, quesos de oveja y postres, nos trasladan a una época en la que bien podríamos encontrarlos con don Quijote y su fiel Sancho.

La naturaleza, el campo, el monte, las lagunas y los ríos están presentes en la cocina. Las berenjenas de Almagro, los ajos de las Pedroñeras, pimientos, tomates, el aceite de oliva, carnes, tanto de caza como de granja, que luego se convertirán en inolvidables recetas o el queso de oveja que si se conserva en aceite puede ser consumido hasta después de dos años. Se suman a la cocina manchega los productos que, con el tiempo y la calidad en los mismos, han alcanzado el reconocimiento de productos con Denominación de Origen y con Indicación Geográfica Protegida.

El vino, el queso, el aceite, la miel, el azafrán, el ajo, la berenjena, el melón, el cordero manchego, el mazapán de Toledo o el pan de cruz, son algunos de estos referentes y elementos básicos y de complemento a una de las mejores cocinas del mundo.



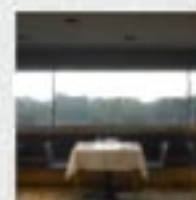
Productos con D.O. e I.G.P.:



No te los pierdas...



Restaurante Las Rejas
Dionisio Guardiola, 7
Albacete
Tfno.: 967 227 242
www.mesonlasrejas.es



Restaurante de Cuchara - Hotel Blu
Avda. de Ayora, 35
Almansa (Albacete)
Tfno.: 967 340 009
www.hotelblu.es



Restaurante Maralba
Violeta Parra, 5
Almansa (Albacete)
Tfno.: 967 312 326
www.maralbarestaurante.es



Restaurante Nuestro Bar
Alcalde Conangla, 102
Albacete
Tfno.: 967 243 373
www.nuestrobar.es



Restaurante Villa Manolita
Paseo de la Libertad, 1
Fuensanta (Albacete)
Tfno.: 967 447 848
www.villamanolita.com



Restaurante La Toba
Avenida Manuel Carrera, s/n
Ayra (Albacete)
Tfno.: 967 295 335
www.mesonrestaurantelatoba.es



Restaurante Birubi
Calle Tejares, 16
Albacete
Tfno.: 967 52 17 96
www.restaurantebirubi.com



Restauración Antonio
Plza. del Cabezuelo, 2
Bogarra (Albacete)
Tfno.: 676 786 622



Los Pinos Restaurante
Urbanización Los Pinos 1
Ctra. los chorros, Km.1
Riópar (Albacete)
Tfno.: 967 43 53 08
www.lospinosderiopar.com



Hotel Restaurante Emilio
Carretera de Jaén, 23
Hellín (Albacete)
Tfno.: 967 301 580
www.hremilio.com



Restaurante Il Forno Villarrobledo
Avda. Reyes Católicos, 11
Villarrobledo (Albacete)
Tfno.: 967 140 681
www.ilforno.es



Restaurante Casa Parrilla
Avda. de Toledo, 1
Las Ventas con Peña Aguilera
(Toledo)
Tfno.: 925 418 207
www.casaparrilla.es

Castilla-La Mancha entrega anualmente los premios "Gran Selección" a los mejores alimentos de la región, destacando así la importancia que para la calidad y actividad económica castellano-manchega suponen los productos con D.O. y Calidad Diferenciada:

- El "Premio Gran Selección" para el mejor vino de Calidad Diferenciada de la región.
- Vino blanco y rosado: premio selección oro y plata.
- Tinto joven y barrica: premio selección oro y plata.
- Vino espumoso: premio selección oro.
- Quesos de calidad diferenciada artesanal: premio selección oro y plata.
- Quesos de calidad diferenciada industrial: premio selección oro y plata.
- Premios "gran selección" categoría aceite de oliva virgen extra
- Premio "gran selección" categoría jamón serrano
- Premio "gran selección" categoría carne de caza
- Premio "gran selección" categoría cordero manchego
- Premio "gran selección" categoría azafrán de la mancha
- Premio "gran selección" categoría ajo morado de las Pedroñeras
- Premio "gran selección" categoría berenjena de Almagro
- Premio "gran selección" categoría melón de la mancha
- Premio "gran selección" categoría miel de calidad diferenciada



Tradiciones y festejos



Fiestas y tradiciones en Guadalajara

El elemento folclórico más tradicional y ancestral de la cultura popular y festiva de la Provincia de Guadalajara son las botargas. Su origen es prerromano, pues se trataba de la celebración de determinados ritos que tenían un carácter eminentemente petitorio en demanda abundantes cosechas y otros beneficios para la comunidad.

Otras importantes manifestaciones festivas y tradicionales de Guadalajara son La Caballada de Atienza y el Festival Medieval de Hita, ambas declaradas de Interés Turístico Nacional.

Los encierros

Conocidos son los encierros por el campo que tienen lugar con motivo de las fiestas patronales en numerosos municipios de la Sierra del Segura (Albacete). Es un hecho de bastante interés y una tradición muy arraigada que se mantiene hasta nuestros días. Cada población tiene su particular manera de celebrar y vivir los encierros. Es tradición acompañar a los novillos a través de los campos y las huertas hasta llegar al punto en el que se inician propiamente los encierros. De entre todos los que se celebran en la Sierra del Segura, destacan los de Elche de la Sierra, Ayna, Férrez, Molinicos, Socovos, Bogarra, Paterna del Madera, Liétor y Letur.

Alfombras de Serrín de Elche de la Sierra

El fin de semana más especial y colorido se celebra el día del Corpus, en el que tramos enteros de calles y plazas por donde discurre la procesión del Corpus Christi se ven, por unas horas, embellecidas por impresionantes alfombras de serrín.

La primera alfombra de serrín se data el 28 de mayo de 1964, realizada a escondidas por varios mozos del pueblo. La idea viene de las alfombras de flores que se hacían en Cataluña, si bien en municipios como Bogarra se realizan alfombras florales todos los años para el día del Corpus.

Fiestas y tradiciones en Ciudad Real

Carnavales. Desfile de comparsas declarado de Interés Turístico Regional.

Semana Santa. Declarada de Interés Turístico Nacional.
La Pandorga. Fiesta de Interés Turístico Regional (31 de Julio)

Turbas en Cuenca

Las Turbas es el nombre con el que se conoce a la procesión Camino del Calvario, que se celebra la madrugada del Viernes Santo en Cuenca. Forma parte de la Semana Santa, declarada de interés turístico internacional y es su procesión más conocida.

Otras fiestas tradicionales:

- Fiesta de San Mateo en Cuenca.
- Festividad de El Vitor de Horcajo de Santiago.
- Fiesta de Moros y Cristianos de Valverde del Júcar.
- Belén viviente de Vega del Codorno.

Corpus Christi en Toledo

La procesión del Corpus Christi en Toledo es una fiesta católica eucarística. Es la fiesta principal de los toledanos y de gran notoriedad entre los católicos españoles, habiendo sido declarada en 1980 de Interés Turístico Internacional. Desde 1595 se viene celebrando en la conmemoración del Corpus Christi. Tras establecerse en 1991 el domingo posterior como festividad del Corpus Christi, en 2010 la procesión toledana ha vuelto a celebrarse definitivamente el jueves, acogiéndose al calendario litúrgico hispano-mozárabe.



Casa Rural Cortijo La Zorrera
Finca La Zorrera, s/n
Férrez (Albacete)
Tfno.: 967 420 136 / 63
www.lazotur.com



Casa Rural La Tahona I y II
Cercaico, 4
Elche de la Sierra (Albacete)
Tfno.: 627 282 978
www.casasruraleselchedelasierra.es



Hotel Moreno
Boles, 44
Elche de la Sierra (Albacete)
Tfno.: 967 410 262
www.hotelmorano.es



Casa Rural Fuente del Talí
Fuente del Talí, s/n
Elche de la Sierra (Albacete)
Tfno.: 686 841 471
www.fuentealtali.com



Hostal Posada Peñarubia - Aldea de Peñarubia
La Rambla, 18
Elche de la Sierra (Albacete)
Tfno.: 967 414 664
www.sierradelsegura.com/posadapenarubia.php



HOTEL RURAL EL MIRADOR
Paseo de Francho, 1
Paterna del Madera (Albacete)
Tfno.: 967 293 719
www.hotelruralmirador.com



Casa Rural Cortijo Los Pradillos
Carretera Férrez - Socovos, Km 1,5
Férrez (Albacete)
Tfno.: 626 995 249
www.lospradillos.es



Casas Rurales La Morena
Galapagar
Bogarra (Albacete)
Tfno.: 661 426 942
www.lamorenacasasrurales.com



Complejo Rural la Tejera
Ctra. de Ayna, km.2
Elche de la Sierra (Albacete)
Tfno.: 607 476 110
www.complejostejera.es



Casas Rurales Arnelia
Los Vizcaínos
Bogarra (Albacete)
Tfno.: 967 505 051
www.arnelia.es

La ruta

AMANECE, QUE NO ES POCO



AYNA | LIÉTOR | MOLINICOS | ALBACETE |



Sidecar como el de Teodoro y Jimmy, en uno de los miradores del acceso al municipio de Ayna (Albacete).

Quedada Amanecista 2014: Ayna - Liétor - Molinicos

Los amanecistas se reúnen por cuarta vez en asamblea anual en los pueblos donde se rodó "Amanece que no es poco". Será durante el primer fin de semana de junio, los días 6, 7 y 8 de ese mes en Ayna, visitando también Liétor y Molinicos, los tres pueblos de la Sierra del Segura (Albacete) donde se rodó la película durante el verano de 1988.

"AMANECE, QUE NO ES POCO" es una de las más lúcidas y probablemente la más salvaje de las películas que ha rodado Cuerva, donde sus protagonistas así como los paisajes, forman parte de nuestra comunidad y han estado presentes en la vida de nuestros pueblos y en la personalidad de sus gentes.

El guión y la dirección de "Amanece, que no es poco" corren a cargo de José Luis Cuerva, artífice de todo este mundo, un hombre que sabe hacer cosas serias pero que cuando da rienda suelta a su imaginación es capaz de hacer genialidades como ésta. Ésta es una de esas rarezas que aparecen de vez en cuando y suelen calificarse como films de culto. Esto significa que son películas admiradas por una minoría y despreciadas por el resto, pero que normalmente no dejan a nadie indiferente, para bien o para mal.

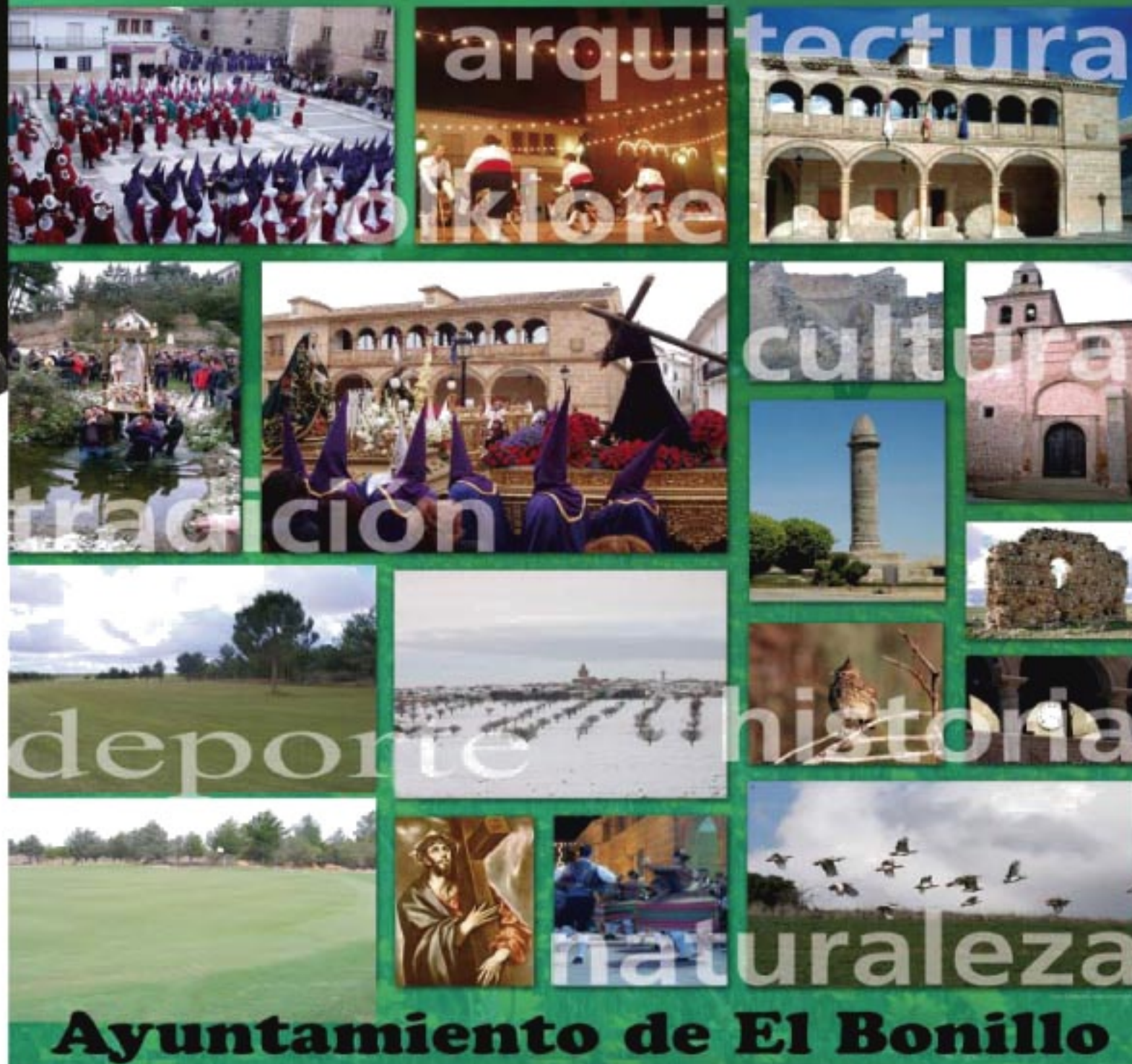
Esta obra cinematográfica de Cuerva, es un soberbio ejemplo de humor surrealista, irreverente y absurdo, rozando a veces los límites de la corrección, pero considerada por muchos una de las diez mejores cintas del cine español; albaceteña, muy albaceteña.

Los paisajes, como los actores que colaboran en el rodaje, y otros elementos, son de esta tierra, la de Cuerva. Ayna, Liétor y Molinicos son los pueblos que han servido de escenarios, aportando toda su esencia, sus costumbres, los lugares de encuentro, las formas de vida. Parajes y pueblos que después de veinte años han sabido conservar su belleza y autenticidad, sin ningún deterioro. Y además mantienen un vínculo muy especial con José Luis Cuerva, desde su infancia, y que perdura inmutable en el tiempo, como su obra.

AYNA, está enclavado en uno de los parajes más sugerentes de Castilla-La Mancha, localizado en lo más profundo de la garganta que forma el río Mundo. Este singular y abrupto enclave natural convierte a Ayna en un lugar ideal para la práctica de la escalada y la práctica del turismo de aventura en general.

El origen de LIÉTOR es desconocido, aunque a través de sus restos arqueológicos se cree que es de origen islámico. El ajuar encontrado en una cueva del lugar conocido como "Los Infierros", fechado entre los siglos X y XI, nos habla de un período de ocupación musulmana en el que la población formaba parte de la frontera con los reinos cristianos.

Gran parte del término municipal de MOLINICOS se encuentra dentro del Parque Natural de los Calares del Mundo y de la Sima, de manera que este municipio cuenta con un gran patrimonio natural.



EL BONILLO

Puedes visitar la Plaza Mayor, la Iglesia de Santa Catalina, el Rollo, disfrutar de los parajes y las rutas, jugar al golf, de una Semana Santa llena de emoción o venir a la Feria y Fiestas en agosto o a nuestra Feria de Tradiciones y Artesanía en junio...

PERO NO PUEDES NO VENIR



Castilla-La Mancha te ofrece un
sinfin de experiencias con propuestas
para hacer tu viaje inolvidable. Vive
la naturaleza, admira el patrimonio,
disfruta de su gastronomía, diviértete
con la aventura....



INTUR Castilla-La Mancha es una Asociación Profesional de Turismo Rural y de Interior, pensada y creada para dar cabida a las empresas de carácter privado que reúnan los requisitos y condiciones establecidas en los Estatutos de la Asociación y su reglamento y que compartan los fines y objetivos definidos en los mismos, en el marco de la actividad y promoción turística.

INTUR Castilla-La Mancha nace para ofrecer un marco para profesionales, en el ámbito de la empresa y dentro de la industria del turismo y de sus sectores afines.

INTUR pretende aunar esfuerzos en la promoción del Turismo de Interior en la región, aprovechar sinergias y unir todos los esfuerzos y factores que pueden ser generadores de una mayor actividad y diversidad, desde el punto de vista de la oferta.

La Misión de INTUR-CLM es la de convertirse en el portal y gestor turístico de referencia profesional en el marco del turismo rural y de interior de Castilla-La Mancha, gestionando y ofreciendo todos los recursos disponibles para alcanzar los mayores niveles de calidad en la oferta y prestación de servicios. Como Objetivo Principal, INTUR busca mejorar la comercialización, tratamiento y gestión del Turismo de Castilla-La Mancha para los asociados, promocionando y gestionando dichos recursos para conseguir una mejor rentabilidad para las empresas, buscando ser un referente profesional y de promoción que satisfaga, plenamente, las necesidades del cliente y de la empresa.

Con el objetivo de alcanzar una oferta integral y diversa que retenga al turista el mayor tiempo posible, queremos aglutinar a empresas de los sectores siguientes:

- > hoteles, apartamentos turísticos y hostales,
- > balnearios & SPA,
- > alojamientos rurales (casas rurales-alojamientos singulares-hoteles rurales),
- > campings,
- > denominaciones de origen,
- > bodegas,
- > restaurantes,
- > turismo activo,
- > agencias de viajes,
- > guías turísticos,
- > artesanía.

... y todos aquellos sectores empresariales capaces de aportar, crear y favorecer nuevas sinergias y alternativas novedosas en el sector de la industria del turismo.

Acceda a nuestra web como profesional y descubra las ventajas y servicios que le ofrece INTUR Castilla-La Mancha.

Castilla-La Mancha

adéntrate!!



www.turismodecastillalamancha.es

